

KAISAI

ICE



**WE
CARE
ABOUT
AIR**

HANDLEIDING
SPLIT AIRCONDITIONER

**WE
CARE
ABOUT
AIR**

KAISAI

SPLIT-TYPE AIR CONDITIONER

Handleiding voor gebruiker

Bedankt voor het kiezen van ons product.

Lees en bewaar deze handleiding zorgvuldig voor een goede werking.

Als u de handleiding bent kwijtgeraakt, neem dan contact op met de lokale agent. Airco Techniek .BV te Groningen.

Inhoudsopgave

Veiligheidsvoorschriften 5

Specificaties en Kenmerken van de Unit 9

1. Display van de binnenunit	9
2. Bedrijfstemperatuur	10
3. Andere functies	11
4. Luchtstroomhoek instellen	12
5. Handmatige bediening (zonder afstandsbediening)	12

Zorg en Onderhoud 13

Problemen Oplossen 15

Veiligheidsmaatregelen

Lees de veiligheidsmaatregelen vóór gebruik en installatie

Onjuiste installatie door het negeren van instructies kan ernstige schade of letsel veroorzaken. De ernst van mogelijke schade of letsel wordt geclassificeerd als een **WAARSCHUWING** of een **VOORZICHTIGHEID**.



WAARSCHUWING

Dit symbool geeft de mogelijkheid van persoonlijk letsel of verlies van leven aan.



LET OP

Dit symbool geeft de mogelijkheid van schade aan eigendommen of ernstige gevolgen aan.



WAARSCHUWING

Dit apparaat kan worden gebruikt door kinderen vanaf 8 jaar en ouder, evenals personen met beperkte fysieke, zintuiglijke of mentale capaciteiten, of gebrek aan ervaring en kennis, mits zij toezicht of instructie hebben gekregen over het veilige gebruik van het apparaat en de gevaren begrijpen. Kinderen mogen niet met het apparaat spelen. Schoonmaken en onderhoud door gebruikers mogen niet door kinderen zonder toezicht worden gedaan (vereisten volgens EN-norm).

Dit apparaat is niet bedoeld voor gebruik door personen (inclusief kinderen) met beperkte fysieke, zintuiglijke of mentale capaciteiten, of gebrek aan ervaring en kennis, tenzij zij toezicht of instructie hebben gekregen over het gebruik van het apparaat door iemand die verantwoordelijk is voor hun veiligheid. Kinderen moeten worden begeleid om ervoor te zorgen dat zij niet met het apparaat spelen.



WAARSCHUWINGEN VOOR PRODUCTGEBRUIK

- Als er een abnormale situatie ontstaat (zoals een brandlucht), schakel dan onmiddellijk het apparaat uit en koppel de stroom los. Neem contact op met uw dealer voor instructies om elektrische schokken, brand of letsel te voorkomen.
- Steek geen vingers, stokken of andere voorwerpen in de luchtinlaat of -uitlaat. Dit kan letsel veroorzaken, omdat de ventilator mogelijk op hoge snelheid draait.
- Gebruik geen ontvlambare sprays zoals haarlak, lak of verf in de buurt van het apparaat. Dit kan brand of ontbranding veroorzaken.
- Zet de airconditioner niet aan op plaatsen in de buurt van of rond ontvlambare gassen. Uitgestoten gas kan zich rond het apparaat verzamelen en een explosie veroorzaken.
- Gebruik de airconditioner niet in een natte ruimte zoals een badkamer of wasruimte. Te veel blootstelling aan water kan ervoor zorgen dat elektrische componenten kortsluiten.
- Stel uw lichaam niet langdurig bloot aan koele lucht.
- Laat kinderen niet spelen met de airconditioner. Kinderen moeten te allen tijde onder toezicht staan rond het apparaat.
- Als de airconditioner samen met branders of andere verwarmingsapparaten wordt gebruikt, ventileer dan de ruimte grondig om zuurstoftekort te voorkomen.
- In bepaalde functionele omgevingen, zoals keukens, serverruimtes, enz., wordt het gebruik van speciaal ontworpen airconditioningsystemen sterk aanbevolen.

REINIGINGS- EN ONDERHOUDSWAARSCHUWINGEN

- Maak de airconditioner niet schoon met brandbare reinigingsmiddelen. Brandbare reinigingsmiddelen kunnen brand of vervorming veroorzaken.
- Schakel het apparaat uit en ontkoppel de stroom voor het schoonmaken. Als u dit niet doet, kan dat leiden tot elektrische schokken.
- Gebruik geen overmatige hoeveelheden water om de airconditioner schoon te maken.



VOORZICHTIG

- Schakel de airconditioner uit en ontkoppel de stroom als u deze voor langere tijd niet gaat gebruiken.
- Schakel het apparaat uit en trek de stekker uit bij onweer.
- Zorg ervoor dat condenswater ongehinderd uit het apparaat kan wegvloeien.
- Bedien de airconditioner niet met natte handen. Dit kan elektrische schokken veroorzaken.
- Gebruik het apparaat alleen voor het beoogde doel.
- Klim niet op of plaats geen voorwerpen op de buitenunit.
- Laat de airconditioner niet langdurig draaien met open deuren of ramen, of als de luchtvochtigheid erg hoog is.



ELEKTRISCHE WAARSCHUWINGEN

- Gebruik alleen het voorgeschreven netsnoer. Als het netsnoer beschadigd is, moet het worden vervangen door de fabrikant, zijn serviceagent of een vergelijkbaar gekwalificeerd persoon om gevaar te voorkomen.
- Houd de stekker schoon. Verwijder stof of vuil dat zich op of rond de stekker ophoopt. Vuile stekkers kunnen brand of elektrische schokken veroorzaken.
- **Trek niet** aan het netsnoer om het apparaat uit te schakelen. Houd de stekker stevig vast en trek deze uit het stopcontact. Direct aan het snoer trekken kan het beschadigen, wat kan leiden tot brand of elektrische schokken.
- **Verander niet** de lengte van het netsnoer of gebruik een verlengsnoer om het apparaat van stroom te voorzien.
- **Deel niet** het stopcontact met andere apparaten. Onjuiste of onvoldoende stroomvoorziening kan brand of elektrische schokken veroorzaken.
- Het product moet tijdens de installatie goed geaard zijn, anders kan er een elektrische schok optreden.

Volg voor alle elektrische werkzaamheden de lokale en nationale normen, regels en het installatiehandboek. Sluit kabels stevig aan en klem ze goed vast om te voorkomen dat externe krachten de aansluitingen beschadigen. Onjuiste elektrische verbindingen kunnen oververhitting en brand veroorzaken, en ook schokken. Alle elektrische aansluitingen moeten worden gemaakt volgens het elektrisch verbindingsschema op de panelen van de binnen- en buitenunits.

- Zorg ervoor dat alle bedrading correct is gerangschikt zodat de afdekking van het bedieningspaneel goed kan sluiten. Als de afdekking niet goed sluit, kan dit corrosie veroorzaken en de aansluitpunten op de terminal kunnen heet worden, brand veroorzaken of elektrische schokken.
- Bij aansluiting op vaste bedrading, moet een algehele scheidingsinrichting met minimaal 3 mm afstand tussen alle polen en een lekstroom die mogelijk meer dan 10 mA bedraagt, worden geïnstalleerd. Het reststroomapparaat (RCD) moet een nominale restwerkstroom hebben die niet meer dan 30 mA bedraagt, en de scheiding moet worden opgenomen in de vaste bedrading volgens de bedravingsregels.

LET OP ZEKERING SPECIFICATIES

De printplaat (PCB) van de airconditioner is ontworpen met een zekering om overbelasting te voorkomen.

De specificaties van de zekering zijn op de printplaat afgedrukt, zoals:

T3.15AL/250VAC, T5AL/250VAC, T3.15A/250VAC, T5A/250VAC, T20A/250VAC, T30A/250VAC, enz.

OPMERKING: Voor de units die R32 of R290 koelmiddel gebruiken, mag alleen de explosieveilige keramische zekering worden gebruikt.

Dit apparaat bevat een UV-C lamp. Lees de volgende instructies voordat u het apparaat opent.

1. Gebruik de UV-C lamp niet buiten het apparaat.
2. Apparaten die duidelijk beschadigd zijn, mogen niet worden gebruikt.
3. Onjuist gebruik van het apparaat of schade aan de behuizing kan leiden tot het vrijkomen van gevaarlijke UV-C straling. UV-C straling kan, zelfs in kleine doses, schadelijk zijn voor ogen en huid.
4. Het apparaat moet worden losgekoppeld van de netstroom voordat het wordt schoongemaakt of er ander onderhoud plaatsvindt.
5. UV-C barrières met het symbool voor gevaar van ultraviolette straling mogen niet worden verwijderd.

WAARSCHUWING! Dit apparaat bevat een UV-emitter. Kijk niet rechtstreeks naar de lichtbron.



WAARSCHUWINGEN BIJ PRODUCTINSTALLATIE

1. Installatie moet worden uitgevoerd door een erkende dealer of specialist. Een foutieve installatie kan leiden tot waterlekage, elektrische schokken of brand.
2. Installatie moet worden uitgevoerd volgens de installatie-instructies. Onjuiste installatie kan leiden tot waterlekage, elektrische schokken of brand.
(In Noord-Amerika moet installatie worden uitgevoerd in overeenstemming met de vereisten van NEC en CEC door uitsluitend geautoriseerd personeel.)
3. Neem contact op met een erkende servicemonteur voor reparatie of onderhoud van dit apparaat. Dit apparaat moet worden geïnstalleerd volgens de nationale bedradingvoorschriften.
4. Gebruik alleen de meegeleverde accessoires, onderdelen en gespecificeerde onderdelen voor de installatie. Het gebruik van niet-standaard onderdelen kan leiden tot waterlekage, elektrische schokken, brand en kan de werking van het apparaat verstoren.
5. Installeer het apparaat op een stevige locatie die het gewicht van het apparaat kan dragen. Als de gekozen locatie het gewicht niet kan dragen of de installatie niet correct is uitgevoerd, kan het apparaat vallen en ernstig letsel en schade veroorzaken.
6. Installeer afvoerpijpen volgens de instructies in deze handleiding. Onjuiste afvoer kan waterschade aan uw huis en eigendommen veroorzaken.
7. Voor units met een extra elektrische verwarming, **plaats de unit niet** binnen 1 meter (3 voet) van brandbare materialen.
8. **Plaats** de unit niet op een locatie waar deze blootgesteld kan worden aan brandbare gaslekken. Als brandbaar gas zich rond de unit ophoopt, kan het brand veroorzaken.
9. Zet de stroom niet aan totdat al het werk is voltooid.
10. Raadpleeg ervaren servicetechnici voor het afkoppelen en opnieuw installeren van de airconditioner bij verplaatsing of verhuizing.
11. Hoe de apparatuur te installeren op zijn steun, lees de details in de secties "installatie binneneenheid" en "installatie buiteneenheid".

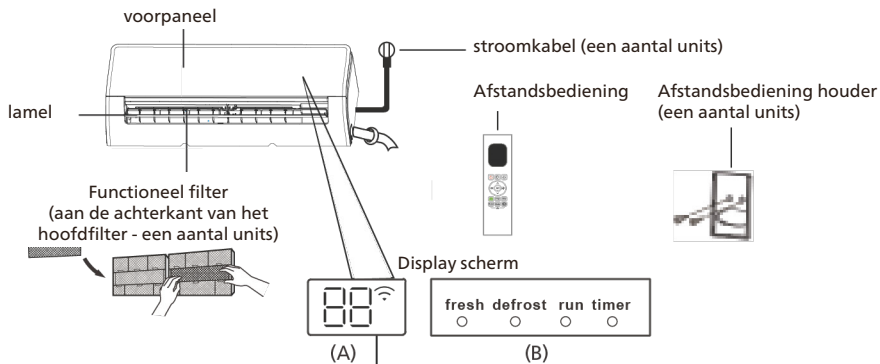
Opmerking over gefluoreerde gassen (Niet van toepassing op de unit die R290 koudemiddel gebruikt)

1. Deze airconditioningunit bevat gefluoreerde broeikasgassen. Voor specifieke informatie over het type gas en de hoeveelheid, raadpleeg het betreffende label op de unit zelf of de "Handleiding van de eigenaar - Productfiche" in de verpakking van de buiteneenheid. (Alleen voor producten in de Europese Unie).
2. Installatie, service, onderhoud en reparatie van deze unit moeten worden uitgevoerd door een gecertificeerde technicus.
3. De-installatie en recycling van het product moeten worden uitgevoerd door een gecertificeerde technicus.
4. Voor apparatuur die gefluoreerde broeikasgassen bevat in hoeveelheden van 5 ton CO₂-equivalent of meer, maar minder dan 50 ton CO₂-equivalent, moet als het systeem een lekdetectiesysteem heeft geïnstalleerd, het minstens elke 24 maanden worden gecontroleerd op lekken.
5. Wanneer de unit wordt gecontroleerd op lekken, wordt aanbevolen om nauwkeurige registratie van alle controles bij te houden.

Unit specificaties en eigenschappen

Binnen unit display

OPMERKING: Verschillende modellen hebben verschillende frontpanelen en displayvensters. Niet alle hieronder beschreven displaycodes zijn beschikbaar voor de airconditioner die u hebt gekocht. Controleer het binnendisplay van het apparaat dat u hebt gekocht. De illustraties in deze handleiding dienen ter verduidelijking. De werkelijke vorm van uw binnenunits kan enigszins afwijken. De werkelijke vorm is bepalend.



"**fresh**" Wanneer de frisse functie is geactiveerd of UV-lamp (sommige units)

"**defrost**" Wanneer de ontdooi functie is geactiveerd

"**run**" Wanneer de unit ingeschakeld is.

"**timer**" Wanneer de timer is ingesteld

"**Wi-Fi**" Wanneer de draadloze bedieningsfunctie is geactiveerd (bij sommige units)

"**88**" Weergave van temperatuur, bedieningsfunctie en foutcodes:

"**ON**" voor 3 seconden wanneer:

- TIMER ON is ingesteld (als de unit UIT (OFF) staat, blijft "ON" aan wanneer "TIMER ON" is ingesteld)
- FRESH, SWING, UV LAMP, TURBO, ECO or SILENCE functie is ingeschakeld.

"**OF**" voor 3 seconden wanneer:

- TIMER OFF is ingesteld
- FRESH, SWING, UV LAMP, TURBO, ECO or SILENCE functie is uitgeschakeld.

"**df**" bij ontdooien

"**FP**" wanneer de verwarmingsfunctie van 8 graden is ingeschakeld (sommige units)

"**CL**" wanneer de functie Active Clean of 56 graden sterilisatie is ingeschakeld (voor het inverter-split-type) wanneer het apparaat zelfreinigend is (voor de typen met vaste snelheid)

**weergavecode
betekenissen**

Bedrijfstemperatuur

Wanneer je airconditioner buiten de volgende temperatuurbereiken wordt gebruikt, kunnen bepaalde veiligheidsbeschermingsfuncties geactiveerd worden waardoor het apparaat uitschakelt.

Inverter Split Type

	KOEL-modus	VERWARM-modus	DROOG-modus
Kamer temperatuur	17°C - 32°C (62°F - 90°F)	0°C - 30°C (32°F - 86°F)	10°C - 32°C (50°F - 90°F)
Buitentemperatuur	0°C - 50°C (32°F - 122°F)	-25°C - 24°C (-13°F - 75°F)	0°C - 50°C (32°F - 122°F)
	-15°C - 50°C (5°F - 122°F) (Voor modellen met koelsystemen voor lage temperaturen.)		
	0°C - 52°C (32°F - 126°F) (Voor speciale tropische modellen)		0°C - 52°C (32°F - 126°F) (Voor speciale tropische modellen)

VOOR BUITENUNITS MET HULPVERWARMER

Wanneer de buitentemperatuur onder 0°C (32°F) komt, raden wij sterk aan om de unit altijd aangesloten te houden om een soepele werking te garanderen.

Vast toerental Type

	KOEL-modus	VERWARM-modus	DROOG-modus
Kamer temperatuur	17°C-32°C (62°F-90°F)	0°C-30°C (32°F-86°F)	10°C-32°C (50°F-90°F)
Buiten	18°C-43°C (64°F-109°F) -7°C-43°C (19°F-109°F)	-7°C-24°C (19°F-75°F)	11°C-43°C (52°F-109°F)
	Temperatuur (Voor modellen met systemen voor koeling bij lage temperaturen)		18°C-43°C (64°F-109°F)
	18°C-52°C (64°F-126°F) (Voor speciale tropische modellen)		18°C-52°C (64°F-126°F) (Voor speciale tropische modellen)

OPMERKING: Relatieve luchtvochtigheid in de kamer minder dan 80%. Als de airconditioner functioneert boven deze waarde, kan de oppervlakte van de airconditioner condens aantrekken. Stel alstublieft de verticale luchtstroomklep op de maximale hoek (verticaal naar de vloer), en zet de ventilator op de HOGE stand.

Om de prestaties van uw apparaat verder te optimaliseren, doet u het volgende:

- Houd deuren en ramen gesloten.
- Beperk energieverbruik door gebruik te maken van TIMER AAN en TIMER UIT functies.
- Blokkeer luchtinlaten of -uitlaten niet.
- Controleer en reinig regelmatig de luchtfilters.

Luchtstroomrichting instellen

Verticale luchtstroom instellen

Gebruik op de afstandsbediening de knop SWING/DIRECT om de verticale luchtstroomrichting in te stellen (zie handleiding van de afstandsbediening voor details).

Let op bij lamelstanden

Gebruik je de COOL- of DRY-modus, stel de lamel dan niet langdurig in op een verticale hoek. Dit kan leiden tot condensvorming op de lamel, die vervolgens op de vloer of meubels kan druppelen.

Gebruik je de COOL- of HEAT-modus, dan kan een te verticale hoek ook de werking van de airco verminderen doordat de luchtstroom wordt beperkt.

Horizontale luchtstroom instellen

Horizontale luchtstroom instellen
De horizontale luchtstroomrichting moet handmatig worden ingesteld. Pak voorzichtig de deflectorstaaf vast (zie fig. B) en beweeg deze in de gewenste richting. Voor sommige units is ook de horizontale luchtstroom via de afstandsbediening instelbaar (raadpleeg hiervoor de handleiding van de afstandsbediening).

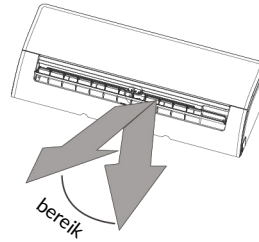
Handmatige bediening (zonder afstandsbediening)

LET OP

De handmatige knop is bedoeld voor testdoeleinden en noodgevallen. Gebruik deze knop alleen als de afstandsbediening verloren is gegaan en alleen als het echt nodig is. Voor normaal gebruik moet je altijd de afstandsbediening gebruiken. De unit moet worden uitgeschakeld voordat je handmatig bedient.

Handmatig gebruik:

- Open het voorpaneel van de binneneenheid.
- Zoek de knop MANUAL CONTROL aan de rechterkant van de unit.
- Druk één keer op de knop om de AUTOMATIC FORCED AIRFLOW te activeren.
- Druk een tweede keer om de FORCED COOLING te activeren.
- Druk een derde keer om de unit uit te schakelen.
- Sluit het voorpaneel weer.



OPMERKING: Verplaats de lamellen nooit met de hand. Hierdoor kunnen ze uit synchronisatie raken. Gebeurt dit toch, zet dan de unit uit, wacht een paar seconden en zet hem weer aan. Dit herstelt de lamelpositie. (Zie fig. A)

CAUTION

WAARSCHUWING: Steek geen vingers in of bij de luchtuitlaat van de unit. De ventilator draait op hoge snelheid en kan letsel veroorzaken.

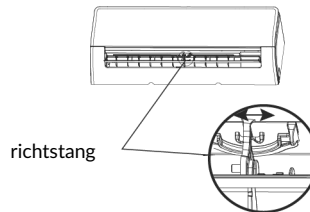
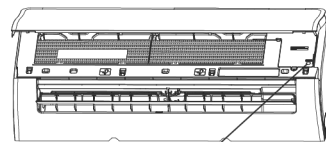


Fig. B



Handmatig knop

Onderhoud

Reiniging van uw binnenunit



VOORDAT U GAAT REINIGEN OF ONDERHOUDEN

ZET ALTIJD UW AIRCONDITIONING SYSTEEM UIT EN KOPPEL DE STROOMVOORZIENING LOS VOORDAT U GAAT REINIGEN OF ONDERHOUDEN.



VOORZICHTIG

Gebruik alleen een zachte, droge doek om de unit schoon te vegen. Als de unit erg vuil is, kunt u een doek gebruiken die is gedrenkt in warm water om hem schoon te maken.

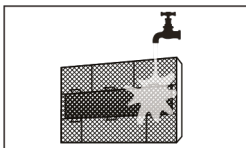
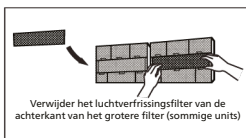
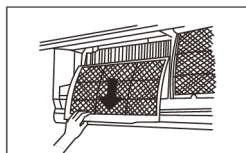
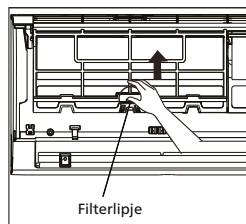
- Gebruik geen chemicaliën of chemisch behandelde doeken om de unit schoon te maken
- Gebruik geen benzine, verfverdunder, polijstpoeder of andere oplosmiddelen om de unit schoon te maken. Deze kunnen het plastic oppervlak laten barsten of vervormen.
- Gebruik geen water heter dan 40°C (104°F) om het voorpaneel schoon te maken. Dit kan het paneel vervormen of verkleuren.

Uw Luchtfilter Reinigen

Een verstopt airconditioningsysteem kan de koefficiëntie van uw unit verminderen en kan ook schadelijk zijn voor uw gezondheid. Zorg ervoor dat u het filter eens in de twee weken reinigt.

1. Til het voorpaneel van de binnenunit op.
2. Druk eerst op het lipje aan het uiteinde van het filter om de gesp los te maken, til het omhoog en trek het dan naar jezelf toe.
3. Haal nu het filter eruit.
4. Als je filter een klein luchtverfrissend filter heeft, maak het dan los van het grotere filter. Reinig dit luchtverfrissende filter met een handstofzuiger.
5. Reinig het grote luchtfilter met warm, zeepsop. Zorg ervoor dat je een mild reinigingsmiddel gebruikt.

6. Spoel het filter met schoon water en schud het overtollige water eraf.
7. Droog het op een koele, droge plek en vermijd direct zonlicht.
8. Als het droog is, klik het luchtverfrissende filter terug aan het grotere filter en schuif het terug in de binnenunit.
9. Sluit het voorpaneel van de binnenunit.



VOORZICHTIG

Raak de luchtverfrissende (Plasma) filter niet aan gedurende minstens 10 minuten na het uitschakelen van de unit.

Probleemoplossing



VEILIGHEIDSVOORZORGEN

Schakel uw apparaat onmiddellijk uit als een van de volgende situaties zich voordoet!

- De stroomkabel is beschadigd of abnormaal warm
- U ruikt een brandgeur
- Het apparaat maakt luide of abnormale geluiden
- Een zekering springt of de stroomonderbreker schakelt vaak uit
- Water of andere voorwerpen vallen in of uit het apparaat

PROBEER NIET DIT ZELF TE REPAREREN! NEEM ONMIDDELIJK CONTACT OP MET EEN BEVOEGDE SERVICEPROVIDER!

Veelvoorkomende Problemen

De volgende problemen zijn geen defecten en vereisen meestal geen reparatie.

Probleem	Mogelijke Oorzaken
Apparaat gaat niet aan bij indrukken van de AAN/UIT-knop	Het apparaat heeft een beveiligingsfunctie van 3 minuten die voorkomt dat het apparaat overbelast raakt. Het apparaat kan niet opnieuw worden gestart binnen drie minuten nadat het is uitgeschakeld.
Het apparaat schakelt van KOEL/VERWARM modus naar VENTILATOR modus	Het apparaat kan zijn instellingen wijzigen om te voorkomen dat er vorst op het apparaat ontstaat. Zodra de temperatuur stijgt, zal het apparaat weer in de eerder geselecteerde modus werken. De ingestelde temperatuur is bereikt, waarna het apparaat de compressor uitschakelt. Het apparaat blijft werken wanneer de temperatuur weer schommelt.
De binneneenheid produceert witte mist	In vochtige gebieden kan een groot temperatuurverschil tussen de kamerlucht en de gekoelde lucht witte mist veroorzaken.
Zowel de binnen- als de buitenunit produceren witte mist	Wanneer de unit opnieuw opwarmt na het ontdooien, kan witte mist ontstaan door vocht dat vrijkomt tijdens het ontdooiproces.
De binneneenheid maakt geluiden	Een geluid van snel stromende lucht kan optreden wanneer de lamel zijn positie reset. Een piepend geluid kan optreden na gebruik van de unit in de HEAT-modus door uitzetting en krimp van de plastic onderdelen van de unit.
Zowel de binnen- als de buitenunit maken geluiden	Een zacht sissend geluid tijdens werking: Dit is normaal en wordt veroorzaakt door koelmiddelgas dat door zowel binnen- als buitenunits stroomt. Een zacht sissend geluid wanneer het systeem start, net gestopt is of aan het ontdooien is: Dit geluid is normaal en wordt veroorzaakt door het koelmiddelgas dat stopt of van richting verandert. Piepend geluid: Normale uitzetting en krimp van plastic en metalen onderdelen veroorzaakt door temperatuurveranderingen tijdens werking kunnen piepende geluiden veroorzaken.

Probleem	Mogelijke Oorzaken
Het buitendeel maakt geluid	Het apparaat maakt verschillende geluiden afhankelijk van de huidige werkmodus.
Stof komt uit het binnen- of buitendeel	Het apparaat kan tijdens lange periodes van niet-gebruik stof verzamelen, wat vrijkomt wanneer het apparaat wordt ingeschakeld. Dit kan worden verminderd door het apparaat af te dekken tijdens lange periodes van inactiviteit.
Het apparaat verspreidt een nare geur	Het apparaat kan geuren uit de omgeving opnemen (zoals van meubels, koken, sigaretten, etc.) die tijdens gebruik vrijkomen. De filters van het apparaat zijn beschimmeld en moeten worden schoongemaakt.
De ventilator van het buitendeel werkt niet	Tijdens gebruik wordt de snelheid van de ventilator geregeld om de werking van het product te optimaliseren.
De werking is onregelmatig, onvoorspelbaar of het apparaat reageert niet	Storingen van mobiele telefoonmasten en afstandsversterkers kunnen ervoor zorgen dat het apparaat niet goed werkt. Probeer in dit geval het volgende: <ul style="list-style-type: none"> • Koppel de stroom los en sluit deze weer aan. • Druk op de AAN/UIT-knop op de afstandsbediening om de werking te herstarten.

LET OP: Als het probleem aanhoudt, neem contact op met een lokale dealer of uw dichtstbijzijnde klantenservice. Geef hen een gedetailleerde beschrijving van de storing van het apparaat evenals uw modelnummer.

Probleemoplossing

Controleer bij problemen de volgende punten voordat u contact opneemt met een reparatiebedrijf.

Probleem	Mogelijke Oorzaken	Oplossing
Slechte koelprestaties	De temperatuurinstelling kan hoger zijn dan de omgevingstemperatuur.	Verlaag de temperatuurinstelling.
	De warmtewisselaar van de binnen- of buitenunit is vuil.	Maak de betreffende warmtewisselaar schoon.
	Het luchtfilter is vuil.	Verwijder het filter en reinig het volgens de instructies.
	De luchtinlaat of -uitlaat van een van de units is geblokkeerd	Zet de unit uit, verwijder de blokkade en zet hem weer aan
	Deuren en ramen staan open	Zorg ervoor dat alle deuren en ramen gesloten zijn tijdens het gebruik van de unit
	Overmatige hitte door zonlicht	Sluit ramen en gordijnen tijdens periodes van hoge hitte of fel zonlicht
	Te veel warmtebronnen in de kamer (mensen, computers, elektronica, etc.)	Verminder het aantal warmtebronnen
	Lage koelvloeistof door lekkage of langdurig gebruik	Controleer op lekkages, dicht indien nodig en vul koelvloeistof bij
SILENCE-functie is geactiveerd (optionele functie)	De SILENCE-functie kan de productprestaties verlagen door de werkfrequentie te verminderen. Schakel de SILENCE-functie uit.	

Probleem	Mogelijke oorzaken	Oplossing
De unit werkt niet	Stroomuitval	Wacht tot de stroom is hersteld
	De stroom is uitgeschakeld	Zet de stroom aan
	De zekering is doorgebrand	Vervang de zekering
	De batterijen van de afstandsbediening zijn leeg	Vervang de batterijen
	De 3-minutenbescherming van de unit is geactiveerd	Wacht drie minuten na het opnieuw starten van de unit
	Timer is geactiveerd	Zet de timer uit
De unit start en stopt vaak	Er zit te veel of te weinig koelmiddel in het systeem	Controleer op lekkages en vul het systeem bij met koelmiddel.
	Incompressibel gas of vocht is het systeem binnengedrongen.	Leeg het systeem en vul het opnieuw met koelmiddel
	De compressor is kapot	Vervang de compressor
	De spanning is te hoog of te laag	Installeer een regelaar om de spanning te beheersen
<small>Slechte verwarmingsprestaties</small>	De buitentemperatuur is extreem laag	Gebruik een extra verwarmingsapparaat
	Koude lucht komt binnen via deuren en ramen	Zorg ervoor dat alle deuren en ramen gesloten zijn tijdens gebruik
	Lage koelmiddelstand door een lek of langdurig gebruik	Controleer op lekken, maak indien nodig opnieuw dicht en vul het koelmiddel bij
Indicatorlampjes blijven knipperen	<p>Het apparaat kan stoppen met werken of veilig blijven draaien. Als de indicatorlampjes blijven knipperen of foutcodes verschijnen, wacht dan ongeveer 10 minuten. Het probleem kan zichzelf oplossen.</p> <p>Als dat niet het geval is, verbreek dan de stroomverbinding en sluit hem opnieuw aan. Zet het apparaat aan. Als het probleem aanhoudt, verbreek dan de stroom en neem contact op met uw dichtstbijzijnde klantenservicecentrum.</p>	
Foutcode verschijnt en begint met de letters zoals de volgende op het vensterdisplay van de binnenunit: <ul style="list-style-type: none"> • E(x), P(x), F(x) • EH(xx), EL(xx), EC(xx) • PH(xx), PL(xx), PC(xx) 		

OPMERKING:Als uw probleem aanhoudt na het uitvoeren van de controles en diagnostiek hierboven, schakel uw apparaat onmiddellijk uit en neem contact op met een erkend servicecentrum.

KAISAI

AIRCONDITIONER AFSTANDSBEDIENING

Handleiding voor gebruikers

Bedankt dat u voor ons product hebt gekozen.

Lees deze handleiding zorgvuldig door en bewaar deze voor een correcte werking.

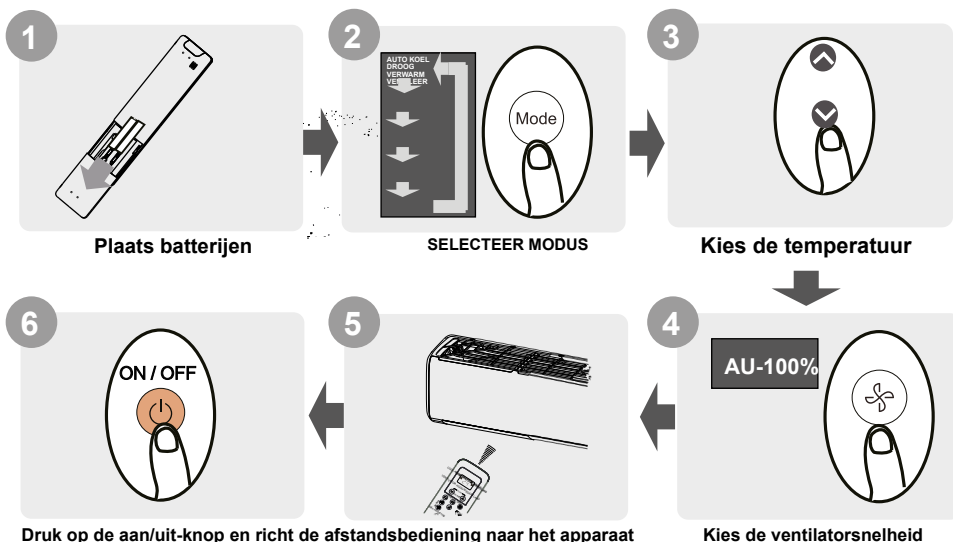
Inhoud

Specificaties van de Afstandsbediening	17
Omgaan met de Afstandsbediening	18
Knoppen en Functies	19
Afstandsbedieningsscherm Indicatoren	21
Hoe Basisfuncties te Gebruiken	22
Hoe Geavanceerde Functies te Gebruiken	25

Specificaties van de Afstandsbediening

Model	RG10A(F2S)/BGEF, RG10A(F2S)/BGEFU1, RG10A1(F2S)/BGEF, RG10A2(F2S)/BGEFU1, RG10A2(F2S)/BGCEFU1, RG10A2(F2S)/BGCEF, RG10A10(F2S)/BGEF, RG10A(H2S)/BGEF, RG10A(H2S)/BGEFU1, RG10A1(H2S)/BGEF, RG10A2(H2S)/BGEFU1, RG10A2(H2S)/BGCEFU1, RG10A2(H2S)/BGCEF, RG10A10(H2S)/BGEF, RG10A(G2S)/BGEF, RG10A(G2S)/BGEFU1, RG10A1(G2S)/BGEF, RG10A2(G2S)/BGEFU1, RG10A2(G2S)/BGCEFU1, RG10A2(G2S)/BGCEF, RG10A10(G2S)/BGEF.
Nominale spanning	3,0 V (Droge batterijen R03/LR03×2)
Signaalontvangstbereik	8 m
Omgeving	-5°C~60°C(23°F~140°F)

Snelstartgids



NIET ZEKER WAT EEN FUNCTIE DOET?

Raadpleeg de Hoe Basisfuncties te Gebruiken en Hoe Geavanceerde Functies te Gebruiken secties van deze handleiding voor een gedetailleerde beschrijving van het gebruik van uw airconditioner.

SPECIALE OPMERKING

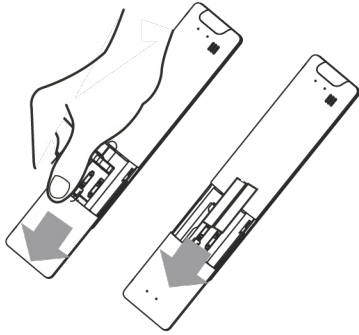
- Knopontwerpen op uw apparaat kunnen enigszins afwijken van het getoonde voorbeeld.
- Als de binneneenheid een bepaalde functie niet heeft, zal het indrukken van die functieknop op de afstandsbediening geen effect hebben.
- Bij grote verschillen tussen de "Handleiding voor Afstandsbediening" en de "GEBRUIKERSHANDLEIDING" met betrekking tot functiebeschrijving, heeft de beschrijving in de "GEBRUIKERSHANDLEIDING" voorrang.

De afstandsbediening gebruiken

Batterijen plaatsen en vervangen

Je airconditioning wordt mogelijk geleverd met twee batterijen (soms niet). Plaats de batterijen in de afstandsbediening als volgt:

1. Schuif de achterkant van de afstandsbediening naar beneden om het batterijvak te openen.
2. Plaats de batterijen, waarbij je let op de juiste positie van de (+) en (-) polen volgens de symbolen in het batterijvak.
3. Schuif het klepje weer terug op zijn plaats.



! Batterijen opmerkingen

Voor optimale prestaties:

- Meng geen oude en nieuwe batterijen of verschillende types batterijen.
- Laat geen batterijen in de afstandsbediening zitten als je het apparaat langer dan 2 maanden niet gebruikt.



Batterijen weggooien

Gooi batterijen niet weg bij het normale huishoudelijk afval. Informeer bij je gemeente naar de juiste wijze van afvoeren.

Tips voor gebruik van de afstandsbediening

- De afstandsbediening moet binnen 8 meter van de unit worden gebruikt.
- De unit geeft een pieptoon wanneer een signaal is ontvangen.
- Gordijnen, andere materialen en direct zonlicht kunnen het signaal van de infraroodontvanger verstoren.
- Verwijder de batterijen uit de afstandsbediening als je deze langer dan 2 maanden niet gebruikt.

Opmerkingen over het gebruik van de afstandsbediening

Dit apparaat moet voldoen aan de lokale regelgeving:

- In Canada: voldoet aan CAN ICES-3(B)/NMB-3(B)
- In de VS: voldoet aan deel 15 van de FCC-regels.

Gebruik is toegestaan onder de volgende voorwaarden:

- Het apparaat mag geen schadelijke interferentie veroorzaken.
- Het apparaat moet ontvangen interferentie accepteren, ook als dit ongewenste werking veroorzaakt.

Dit apparaat is getest en voldoet aan de limieten voor een digitaal Klasse B-apparaat volgens deel 15 van de FCC-regels. Deze limieten zijn bedoeld om bescherming te bieden tegen schadelijke interferentie in woonomgevingen.

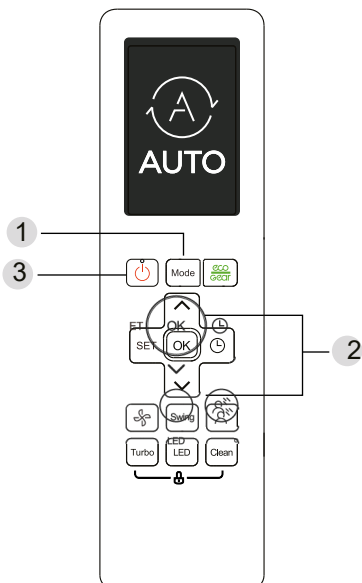
Als het apparaat toch schadelijke interferentie veroorzaakt (bijvoorbeeld met radio- of tv-ontvangst), probeer dan het volgende:

- Verplaats of draai de antenne van het ontvangende apparaat.
- Vergroot de afstand tussen apparaat en ontvanger.
- Sluit het apparaat aan op een ander stopcontact dan dat van de ontvanger.
- Neem contact op met de dealer of een ervaren technicus.
- Wijzigingen die niet zijn goedgekeurd kunnen het recht op gebruik ongeldig maken.

Hoe basisfuncties te gebruiken

Basisbediening

LET OP! Zorg ervoor dat het apparaat is aangesloten en er stroom beschikbaar is voordat u begint.



COOL Modus

1. Druk op de MODE knop om COOL modus te selecteren.
2. Stel de gewenste temperatuur in met de **TEMP ^** of **TEMP v** knop .
3. Druk op de FAN knop om de ventilatorsnelheid te kiezen binnen een bereik van AU-100%.
4. Druk op de AAN/UIT knop om het apparaat te starten.

TEMPERATUUR INSTELLEN

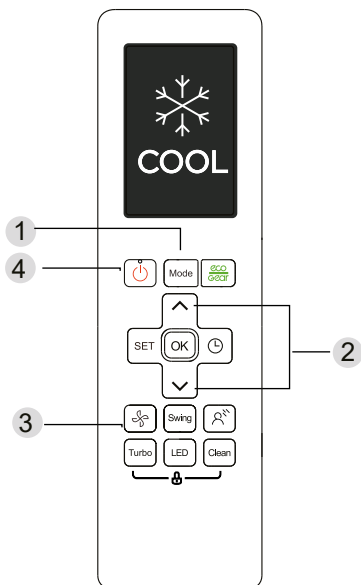
Het werktemperatuurbereik voor apparaten is 16-30°C (60-86°F)/20-28 C(68-82 F). U kunt de ingestelde temperatuur met stappen van 1°C (1°F) verhogen of verlagen.

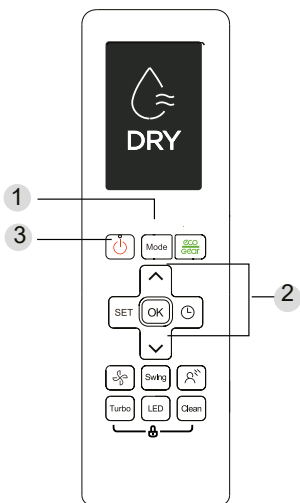
AUTO-modus

In AUTO-modus selecteert het apparaat automatisch de functie KOELEN, VENTILATOR, VERWARMEN of DROGEN op basis van de ingestelde temperatuur.

1. Druk op de MODUS knop om AUTO te selecteren.
2. Stel de gewenste temperatuur in met de **TEMP ^** of **TEMP v** knop.
3. Druk op de AAN/UIT knop om het apparaat te starten.

OPMERKING: De ventilatorsnelheid kan niet worden ingesteld in AUTO-modus.

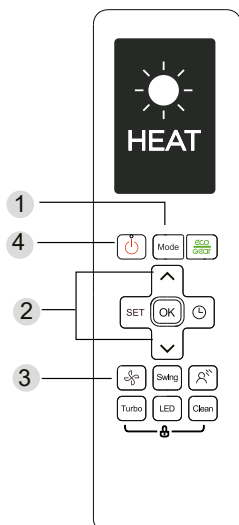




VENTILATIE modus

1. Druk op de MODE-knop om de VENTILATOR-modus te selecteren.
2. Druk op de AAN/UIT-knop om het apparaat te starten.
3. Druk op de VENTILATOR-knop om de ventilatorsnelheid te selecteren binnen een bereik van AU-100%.

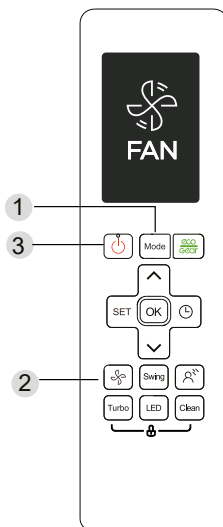
OPMERKING: U kunt de temperatuur niet instellen in de VENTILATIE modus. Daarom zal het LCD-scherm van uw afstandsbediening de temperatuur niet weergeven.



DROGE Modus (ontvochtiging)

1. Druk op de MODE-knop om AUTO te selecteren.
2. Stel de gewenste temperatuur in met de **TEMP ^** of **TEMP v** knop.
3. Druk op de AAN/UIT-knop om het apparaat te starten.

NOTITIE: De ventilatorsnelheid kan niet worden gewijzigd in DROGE modus.



VERWARMING modus

1. Druk op de MODE knop om VERWARMING modus te selecteren.
2. Stel de gewenste temperatuur in met de **TEMP ^** of **TEMP v** knop .
3. Druk op VENTILATOR knop om de ventilatorsnelheid in een bereik van AU-100% te selecteren.
4. Druk op de AAN/UIT knop om het apparaat te starten.

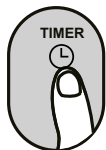
OPMERKING: Naarmate de buitentemperatuur daalt, kan de prestaties van de verwarmingsfunctie van uw apparaat worden beïnvloed. In dergelijke gevallen raden wij aan deze airconditioner te gebruiken in combinatie met andere verwarmingsapparaten.

Timer instellen

Timer AAN/UIT - Stel de tijd in waarna het apparaat automatisch aan/uit gaat.

Timer AAN instellen

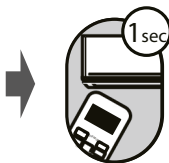
Druk op de TIMER-knop om de tijd voor AAN in te stellen.



Druk meerdere keren op de Temp. omhoog of omlaag knop om de gewenste tijd in te stellen waarop het apparaat aangaat.



Richt de afstandsbediening op het apparaat en wacht 1 sec, de TIMER AAN wordt geactiveerd.



Timer UIT instellen

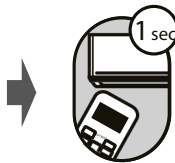
Druk op de TIMER-knop om de tijd voor UIT in te stellen.



Druk meerdere keren op de Temp. omhoog of omlaag knop om de gewenste tijd in te stellen waarop het apparaat uitgaat.



Richt de afstandsbediening op het apparaat en wacht 1 sec, de TIMER UIT wordt geactiveerd.

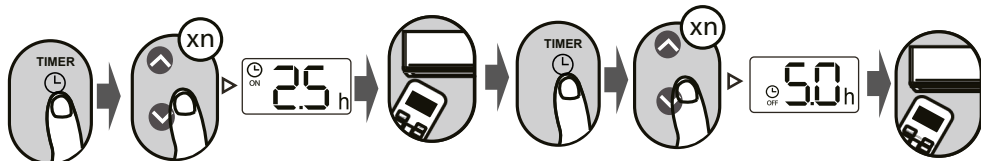


OPMERKING:

- Bij het instellen van de TIMER AAN of TIMER UIT, wordt de tijd met elke druk met 30 minuten verhoogd, tot 10 uur. Na 10 uur en tot 24 uur, wordt de tijd met 1 uur verhoogd. (Bijvoorbeeld, druk 5 keer voor 2,5 uur, en druk 10 keer voor 5 uur.) De timer zal terugkeren naar 0,0 na 24 uur.
- Annuleer een van de functies door de timer op 0,0 uur in te stellen.

Timer AAN & UIT instellen (voorbeeld)

Houd er rekening mee dat de ingestelde perioden voor beide functies verwijzen naar uren na de huidige tijd.

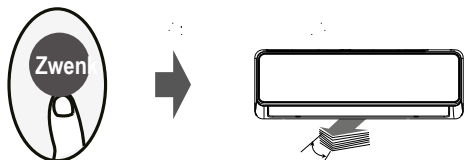


Voorbeeld: Als de huidige timer 13:00 is, stel de timer in zoals hierboven beschreven, de unit schakelt 2,5 uur later aan (15:30) en schakelt uit om 18:00.

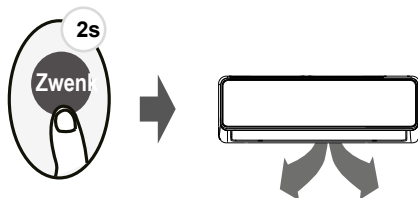
Hoe geavanceerde functies te gebruiken

Zwenkfunctie

Druk op de Zwenk-knop.

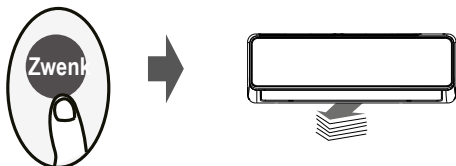


De horizontale lamel zal automatisch op en neer bewegen wanneer je op de Swing-knop drukt. Druk nogmaals om het te stoppen.



Houd deze knop meer dan 2 seconden ingedrukt, de verticale lamel swingfunctie wordt geactiveerd. (modelafhankelijk)

Luchtrichting



Als je de SWING-knop blijft indrukken, kunnen vijf verschillende luchtstromingsrichtingen worden ingesteld. De lamel kan binnen een bepaald bereik bewegen telkens wanneer je op de knop drukt. Druk op de knop totdat de gewenste richting is bereikt.

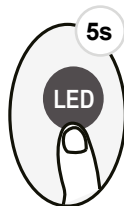
LET OP: Wanneer het apparaat is uitgeschakeld, druk en houd **MODE** en **SWING** knoppen samen ingedrukt voor één seconde, de lamel zal openen tot een bepaalde hoek, wat het zeer handig maakt voor reiniging. Druk en houd **MODE** en **SWING** knoppen samen ingedrukt voor één seconde om de lamel te resetten (modelafhankelijk).

LED-scherm



Druk op de LED-knop

Druk op deze knop om het display op de binneneenheid aan en uit te zetten.



Houd deze knop langer dan 5 seconden ingedrukt (enkele units)

Houd deze knop langer dan 5 seconden ingedrukt, het binnenapparaat zal de actuele kamertemperatuur weergeven. Druk opnieuw langer dan 5 seconden om terug te schakelen naar het weergegeven van de ingestelde temperatuur.

ECO/GEAR functie



Druk op de X-ECO-knop om de energiebesparende modus in de volgende volgorde in te schakelen:

ECO → GEAR(75%) → GEAR(50%) → Vorige instellingen → ECO.....

Opmerking: Deze functie is alleen beschikbaar in de KOELmodus.

ECO-werking:

Onder de koelmodus, druk op deze knop, de afstandsbediening past automatisch de temperatuur aan naar 24 OC/75 OF, ventilatorsnelheid op Auto om energie te besparen (alleen wanneer de ingestelde temperatuur lager is dan 24 O C/75 OF). Als de ingestelde temperatuur boven 24 OC/75 OF is, druk op de ECO-knop, de ventilatorsnelheid verandert naar Auto, de ingestelde temperatuur blijft ongewijzigd.

LET OP:

Het indrukken van de ECO-knop, of het wijzigen van de modus of het aanpassen van de ingestelde temperatuur naar minder dan 24 OC/75 OF zal de ECO-werking stoppen.

Onder ECO-werking moet de ingestelde temperatuur 24 OC/75 OF of hoger zijn, dit kan resulteren in onvoldoende koeling. Als u zich ongemakkelijk voelt, druk dan opnieuw op de ECO-knop om het te stoppen.

GEAR-werking:

Druk op de ECO/GEAR-knop om de GEAR-modus te activeren zoals volgt: 75% (tot 75% elektriciteitsverbruik)



50% (tot 50% elektriciteitsverbruik)



Vorige instellingenmodus.

Bij GEAR-modus wisselt het display op de afstandsbediening tussen elektriciteitsverbruik en ingestelde temperatuur.

Stil functie



Houd de Ventilator knop langer dan 2 seconden ingedrukt om de Stil functie te activeren/deactiveren (bij sommige modellen).

Door de lage frequentie werking van de compressor kan er onvoldoende koeling en verwarmingscapaciteit ontstaan. Door de ON/OFF, Modus, Slaap, Turbo of Schoon knop in te drukken tijdens het gebruik wordt de stil functie geannuleerd.

FP functie

Druk deze knop 2 keer in binnen één seconde in HEAT-modus en stel de temperatuur in op 16 OC/60 O F of 20 O C/68 O F(voor model RG10A10(B2)/BGEF).

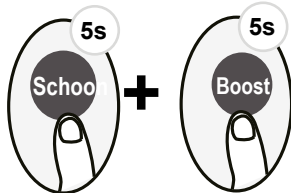


Het apparaat zal werken op hoge ventilatorsnelheid (terwijl compressor aan) met automatisch ingestelde temperatuur van 8 C/46 F.

Opmerking: Deze functie is alleen voor warmtepomp airconditioners.

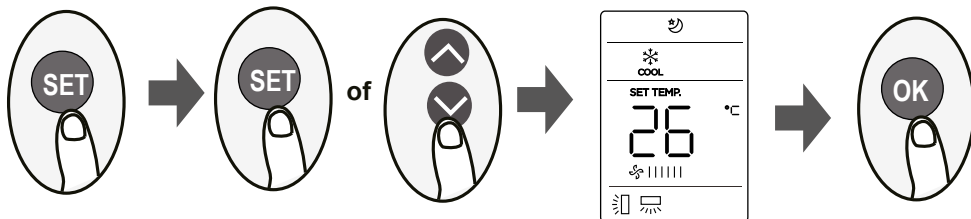
Druk deze knop 2 keer in onder HEAT-modus en stel de temperatuur in op 16 °C/60° F om de FP-functie te activeren. Druk op Aan/Uit, Slaap, Modus, Ventilator en Temp.-knop tijdens het gebruik om deze functie te annuleren.

VERGRENDEL functie



Druk tegelijkertijd op Schoonmaken knop en Boost knop voor meer dan 5 seconden om de vergrendelfunctie te activeren. Alle knoppen reageren niet, behalve wanneer u deze twee knoppen opnieuw voor twee seconden indrukt om de vergrendeling uit te schakelen.

SET functie



● Druk op de SET-knop om de functie in te voeren instellen, druk dan op SET knop of TEMP ∇ of TEMP \blacktriangle knop om de gewenste functie te selecteren. Het geselecteerde symbool zal knipperen in het “weergavegebied, druk op de OK-knop om te bevestigen.

● Om de geselecteerde functie te annuleren, herhaal gewoon dezelfde procedures als hierboven.

● Druk op de SET knop om te scrollen door operationele functies als volgt:

Breeze Away (R^{A}) \rightarrow Fris \rightarrow (\emptyset) \rightarrow Slaap (S) \rightarrow Volg Mij (M) \rightarrow AP modus (AP)

[*]: Als je afstandsbediening een Breeze Away-knop of Fresh-knop heeft, kun je de SET-knop niet gebruiken om de Breeze Away- of Fresh-functie te selecteren.

Functie Breeze Away (R^{A}) (sommige units) :

Deze functie voorkomt dat de luchtstroom direct op het lichaam blaast en geeft je een zijdezachte koelte.

LET OP: Deze functie is alleen beschikbaar in koel-, ventilator- en droogmodus.

FRESH functie (\emptyset) (enkele modellen)

Wanneer de FRESH functie is geactiveerd, wordt de Ionizer/Plasma Stofverzamelaar of UV-lamp (afhankelijk van het model) geactiveerd en helpt pollen en onzuiverheden uit de lucht te verwijderen.

Slaapfunctie (S) :

De SLAAP-functie wordt gebruikt om het energieverbruik te verminderen terwijl je slaapt (en niet dezelfde temperatuurinstellingen nodig hebt om comfortabel te blijven). Deze functie kan alleen via de afstandsbediening worden geactiveerd.

Voor meer details, zie "slaapmodus" in gebruikershandleiding

Let op: De SLAPEN-functie is niet beschikbaar in VENTILATOR- of DROOG-modus.

Volg mij functie (M) :

De VOLG MIJ functie stelt de afstandsbediening in staat om de temperatuur op zijn huidige locatie te meten en dit signaal elke 3 minuten naar de airconditioner te sturen. Bij gebruik van AUTO-, KOEL- of VERWARMING-modi, zal het meten van de omgevingstemperatuur vanaf de afstandsbediening (in plaats van vanaf de binneneenheid zelf) de airconditioner in staat stellen de temperatuur om je heen te optimaliseren en maximaal comfort te garanderen.

LET OP: Houd de Boost-knop zeven seconden ingedrukt om de geheugenfunctie van de Volg mij functie te starten/stoppen.

- Als de geheugenfunctie is geactiveerd, "ON"
- Als de geheugenfunctie is gestopt, "OFF" wordt 3 seconden op het scherm weergegeven.
- Terwijl de geheugenfunctie is geactiveerd, druk op de AAN/UIT-knop, wijzig de modus of stroomuitval zal de Volg mij functie niet annuleren. wordt 3 seconden op het scherm weergegeven.

AP functie (AP) (sommige units) :

Kies AP-modus om draadloze netwerkconfiguratie uit te voeren. Voor sommige modellen werkt het niet door op de SET-knop te drukken. Om de AP-modus in te schakelen, druk zeven keer binnen 10 seconden op de LED-knop.

KAISAI

SMART AC KIT

Handleiding

BELANGRIJKE MEDEDELING:

Lees de handleiding zorgvuldig door voordat je jouw Smart kit installeert of aansluit. Zorg ervoor dat je deze handleiding bewaart voor toekomstig gebruik.

3. DOWNLOAD EN INSTALLEER APP

LET OP: De volgende QR-code is alleen bedoeld voor het downloaden van de APP. Deze is totaal anders dan de QR-code die bij de SMART KIT wordt geleverd.



Android Telefoon

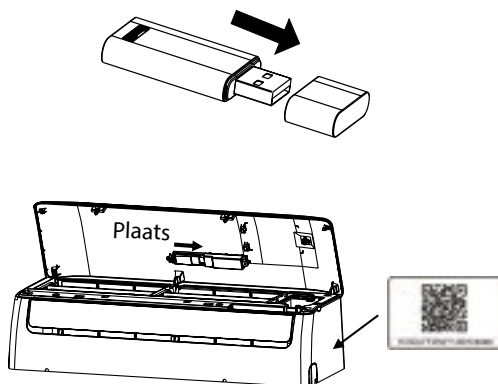


iOS

- Android-telefoon gebruikers: scan de Android QR-code of ga naar Google Play, zoek de 'NetHome Plus' app en download deze.
- iOS-gebruikers: scan de iOS QR-code of ga naar de APP Store, zoek de 'NetHome Plus' app en download deze.

4. INSTALLEER DE SMART KIT (draadloze module)

1. Verwijder de beschermkap van de smart kit (draadloze module)
2. Open het voorpaneel en plaats de smart kit (draadloze module) in de gereserveerde interface.
3. Bevestig de QR-code die bij de Smart kit (draadloze module) is geleverd aan het zijpaneel van de machine, zodat deze makkelijk gescand kan worden met de mobiele telefoon. Als alternatief kan de gebruiker een foto van de QR-code maken en deze op de telefoon opslaan.

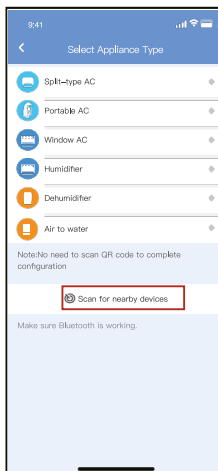
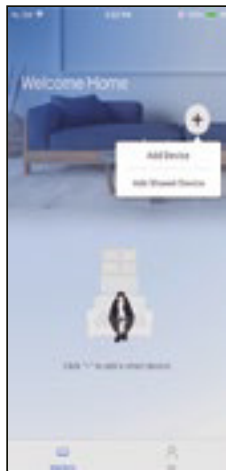


WAARSCHUWING: Deze interface is alleen compatibel met de door de fabrikant geleverde SMART KIT (draadloze module).

Netwerkkonfiguratie via Bluetooth-scan

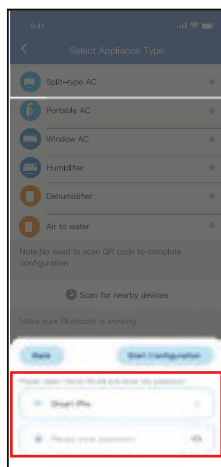
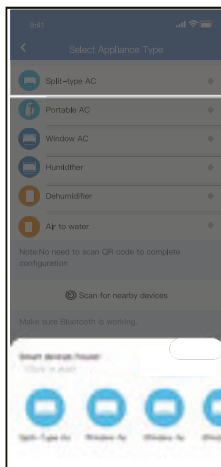
Let op: Zorg ervoor dat de Bluetooth van uw mobiele apparaat werkt.

werkt.



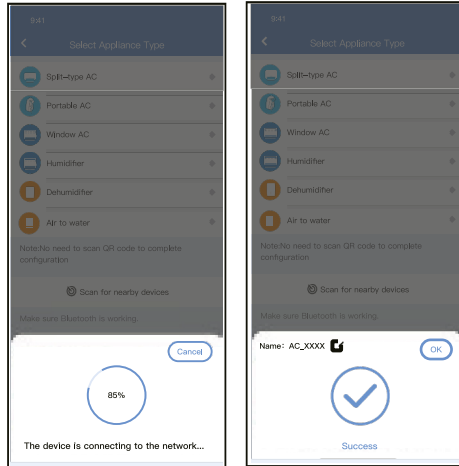
1. Druk op "+ Apparaat toevoegen".

2. Druk op 'Scannen naar nabije apparaten'!



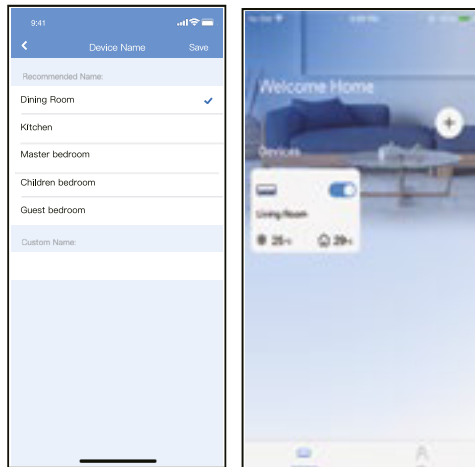
3. Wacht tot slimme apparaten gevonden zijn, klik dan om toe te voegen.

4. Kies thuis-Wi-Fi, voer het wachtwoord in.



5. Wacht tot de verbinding met het netwerk tot stand is gebracht.

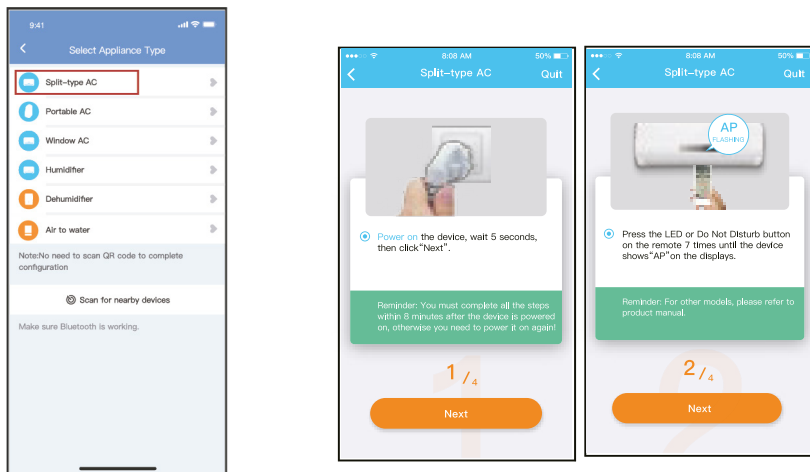
6. Configuratie geslaagd, je kunt de standaardnaam wijzigen.



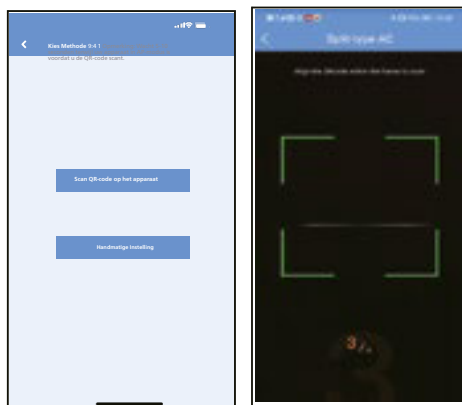
7. Je kunt een bestaande naam kiezen of een nieuwe naam aanpassen.

8. Bluetooth-netwerkconfiguratie is geslaagd, je kunt het apparaat nu in de lijst zien.

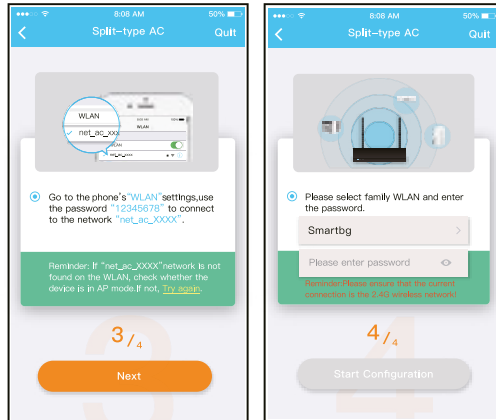
Netwerkconfiguratie door apparaattype te selecteren:



1. Als de configuratie van het bluetooth-netwerk mislukt, selecteer dan het type apparaat.
2. Volg de bovenstaande stappen om "AP" modus te activeren.

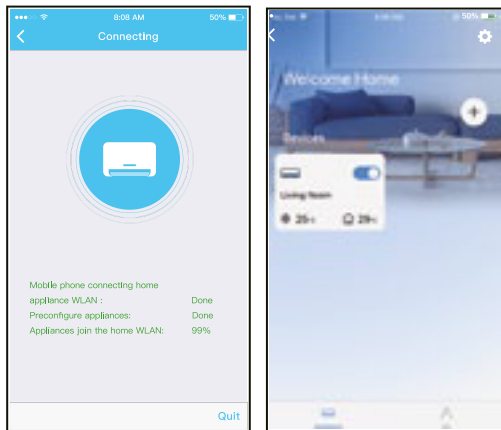


3. Kies de methode voor netwerkconfiguratie.
4. Kies de methode 'Scan de QR-code'. **OPMERKING:** Stappen 3 en 4 zijn alleen van toepassing op Android-systemen. iOS-systemen hebben deze twee stappen niet nodig.



5. Kies de optie 'Handmatige installatie' (Android). Maak verbinding met het draadloze netwerk (iOS).

6. Voer het wachtwoord in.



7. Netwerkconfiguratie is geslaagd.

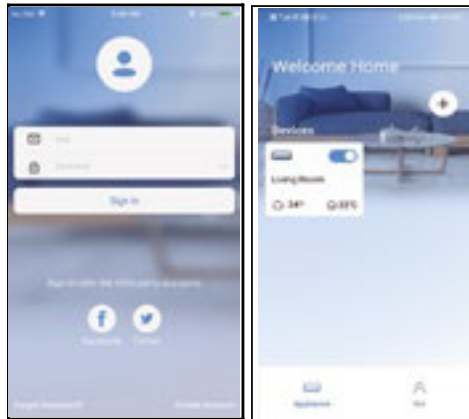
8. Configuratie voltooid, u kunt het apparaat in de lijst zien.

OPMERKING:

- Na het voltooien van de netwerkconfiguratie zal de app een succesbericht op het scherm tonen.
- Vanwege verschillende internetomgevingen kan het voorkomen dat de apparaatstatus nog steeds 'offline' weergeeft. Als dit zich voordoet, is het nodig om de apparaatlijst in de app te verversen en ervoor te zorgen dat de apparaatstatus 'online' wordt. Als alternatief kan de gebruiker de stroom van het apparaat uit- en weer inschakelen, waarna de apparaatstatus na enkele minuten 'online' wordt.

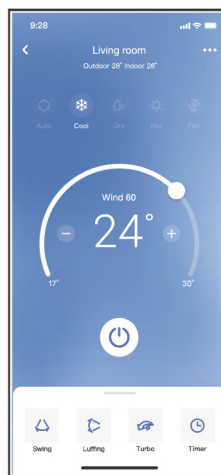
7. HOE DE APP TE GEBRUIKEN

Zorg ervoor dat zowel uw mobiele apparaat als de airconditioning verbonden zijn met het internet voordat u de app gebruikt om de airconditioning via internet te bedienen, volg de volgende stappen:



1. Klik op 'Inloggen'

2. Kies de airconditioning.



3. Zo kan de gebruiker de aan/uit-status van airconditioners, de werkingsmodus, temperatuur, ventilatorsnelheid en meer bedienen.

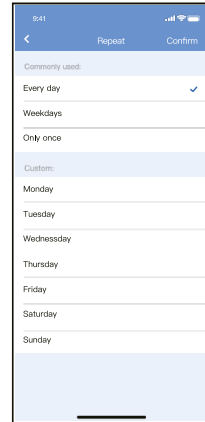
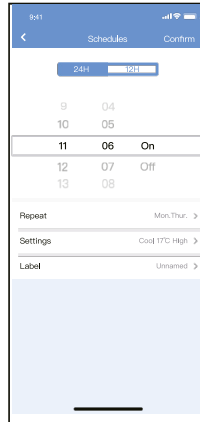
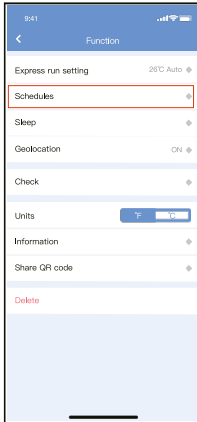
OPMERKING:

Niet alle functies van de APP zijn beschikbaar op de airconditioning. Bijvoorbeeld: ECO, Turbo, Swing functie, raadpleeg de gebruikershandleiding voor meer informatie.

8. SPECIALE FUNCTIES

Schema:

Wekelijks kan de gebruiker een afspraak maken om de aircó op een specifiek tijdstip aan of uit te zetten. De gebruiker kan ook circulatie kiezen om de aircó elke week volgens schema te beheren.

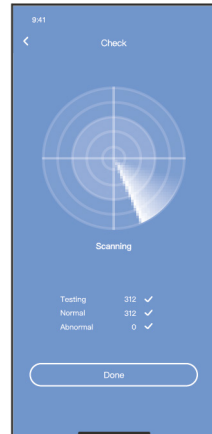
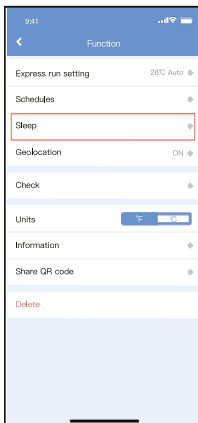


Slaap:

Gebruiker kan zijn eigen comfortabele slaap aanpassen door de gewenste temperatuur in te stellen.

Controle:

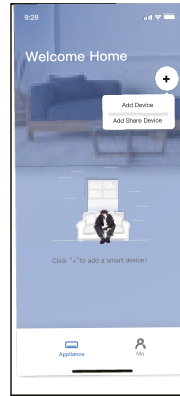
Gebruiker kan eenvoudig de status van de aircó controleren met deze functie. Na voltooiing van deze procedure kunnen normale items, abnormale items en gedetailleerde informatie worden weergegeven.



Deel apparaat:

De airconditioner kan tegelijkertijd door meerdere gebruikers worden bediend via de functie Deel apparaat.

tegelijkertijd via de functie Deel apparaat.



1. Klik op "Gedeelde QR-code"

2. QR-codeweergave.

3. Andere gebruikers moeten eerst inloggen op de Nethome Plus-app, dan op hun eigen mobiel op Apparaten delen klikken en vervolgens de QR-code scannen.

4. Nu kunnen de anderen het gedeelde apparaat toevoegen.

WAARSCHUWINGEN:

Voor modellen van US-OSK105, EU-OSK105:

FCC ID:2AS2HMZNA21

IC:24951-MZNA21

Dit apparaat voldoet aan Deel 15 van de FCC-regels en bevat licentievrije zenders/ontvangers die voldoen aan de licentievrije RSS(s) van Innovation, Science and Economic Development Canada.

De werking is onderhevig aan de volgende twee voorwaarden:

- (1) Dit apparaat mag geen interferentie veroorzaken; en
- (2) Dit apparaat moet elke vorm van interferentie accepteren, inclusief interferentie die ongewenste werking van het apparaat kan veroorzaken.

Gebruik het apparaat uitsluitend volgens de meegeleverde instructies.

Veranderingen of aanpassingen aan dit apparaat die niet uitdrukkelijk zijn goedgekeurd door de partij die verantwoordelijk is voor naleving, kunnen de veerbaarheid van de gebruiker om de apparatuur te bedienen ongeldig maken. Dit apparaat voldoet aan de FCC-limieten voor stralingsblootstelling die zijn vastgesteld voor een ongecontroleerde omgeving. Om de mogelijkheid van overschrijding van de FCC-limieten voor radiofrequentieblootstelling te vermijden, mag de menselijke nabijheid tot de antenne tijdens normaal gebruik niet minder dan 20 cm (8 inch) zijn.

LET OP:

Deze apparatuur is getest en voldoet aan de limieten voor een Klasse B digitaal apparaat, volgens deel 15 van de FCC-regels. Deze limieten zijn ontworpen om redelijke bescherming te bieden tegen schadelijke interferentie in een residentiële installatie. Deze apparatuur genereert, gebruikt en kan radiofrequentie-energie uitstralen en, indien niet geïnstalleerd en gebruikt volgens de instructies, schadelijke interferentie met radiocommunicatie veroorzaken. Er is echter geen garantie dat interferentie niet zal optreden in een bepaalde installatie. Als deze apparatuur schadelijke interferentie veroorzaakt met radio- of televisieontvangst, wat kan worden vastgesteld door de apparatuur aan en uit te schakelen, wordt de gebruiker aangemoedigd de interferentie te corrigeren door een of meer van de volgende maatregelen:

- Heroriënteer of verplaats de ontvangende antenne.
- Vergroot de afstand tussen de apparatuur en de ontvanger.
- Sluit de apparatuur aan op een stopcontact in een ander circuit dan dat waarop de ontvanger is aangesloten.
- Raadpleeg de dealer of een ervaren radio-/tv-technicus voor hulp.

NETHOME PLUS

1. Nuttige vragen en antwoorden

Voorwaarden voor optimale werking van de WiFi-module:

- Controleer of de modem/router correct functioneert.
- Zorg ervoor dat je de beveiligingssleutel van je WiFi-netwerk (WPA-sleutel) kent.
- Zorg ervoor dat er een DHCP-service (automatische TCP/IP-adressering) op je netwerk is en dat deze goed werkt.
- Als er een firewall op je netwerk is, moet je de volgende poorten openen: TCP / 28870, UDP / 53 (DNS).

Hoe werkt de installatieprocedure van de WiFi-module?

Zet de "AP"-modus aan op de airconditioning. Nadat de "AP"-modus is geactiveerd, fungeert het apparaat als een toegangspunt. Maak een Nethome-account aan waarmee je de airconditioning kunt koppelen zodat je deze op afstand kunt beheren. Verbind de airconditioning met je thuisnetwerk voor toegang tot het internet.

Kan ik de WiFi-module gebruiken op een andere compatibele airconditioning?

Ja, dat kan.

Kan ik de airconditioning beheren via een extra mobiel apparaat (tegelijktijd)?

Ja, dat kan.

Kan ik meer dan één airconditioning beheren via hetzelfde Nethome-account?

Ja, dat kan.

Kan ik de airconditioning beheren via twee verschillende Nethome-accounts?

Nee, dat kan niet.

Wat gebeurt er als ik mijn mobiele/tablet apparaat vervang, moet ik de airconditioner dan helemaal opnieuw instellen?

Nee, je kunt de Nethome Plus applicatie op je nieuwe mobiele/tablet apparaat installeren en inloggen met je account.

2. Probleemoplossing

Wanneer ik 7 keer op de "LED"-knop druk, verschijnt de "AP"-indicator niet op het voorpaneel van het airconditioningapparaat.

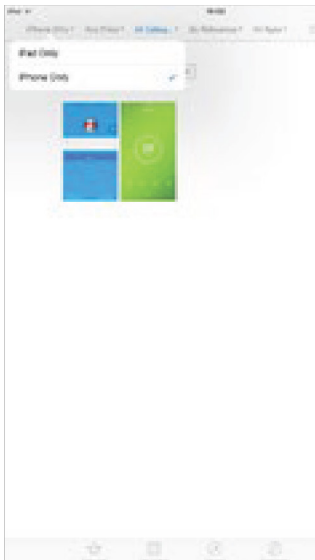
Zorg ervoor dat je het airconditioningapparaat niet hebt uitgeschakeld (aan/uit-knop van de afstandsbediening).

Tijdens de installatieprocedure krijg ik het foutbericht "Connecting Hotspot Failure".

De netwerksleutel die je gebruikt is onjuist. Zorg ervoor dat je de juiste gebruikt.

Ik zoek de Nethome Plus-app in de App Store op mijn iPad, maar krijg geen resultaten.

Selecteer linksboven op je iPad "Alleen iPhone" zoals in het onderstaande voorbeeld:



Ik ben de witte QR-code sticker van de WiFi-module kwijt.

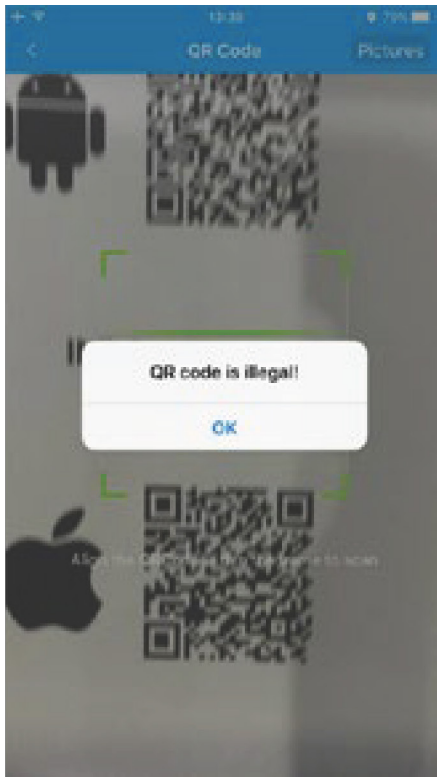
Je kunt de QR-code scannen die zich op de buitenkant van de WiFi-module bevindt.

Ik kan het airconditioningapparaat niet op afstand bedienen, de status is offline.

- Zorg ervoor dat de stroomkabel van de airconditioning is aangesloten op de stroombron.
- De airconditioning heeft het commando van de Nethome Plus-applicatie niet ontvangen, probeer het opnieuw.
- Als het WiFi-signaal wegvalt, verplaats het modem/de router dichterbij de airconditioning.
- De internetverbinding van het modem/de router werkt niet.
- Koppel de airconditioning los van de stroom en sluit het weer aan.

Bij het scannen van de QR-code krijg ik de foutmelding: "QR-code is ongeldig!"

Zorg ervoor dat u de juiste QR-code sticker scant (de witte in de WiFi-module doos).



Als ik de QR-code scan, zie ik geen voortgang

De airconditioning staat niet in de "AP"-stand. Haal de stekker van het apparaat uit het stopcontact, wacht 10 seconden, sluit het apparaat weer aan en druk 7 keer herhaaldelijk op de "LED"-knop totdat de "AP"-indicatie knippert. Start vervolgens het installatieproces opnieuw vanaf het begin.

ik ben mijn wachtwoord vergeten

Op het startscherm van de Nethome Plus-app selecteer je rechtsonder "Wachtwoord vergeten?" en kies vervolgens "Verzend e-mail om wachtwoord op te halen".

Ik heb de bevestigingsmail voor "Account aanmaken" niet ontvangen.

Op het startscherm van de Nethome Plus-app selecteer je rechtsonder "Wachtwoord vergeten?" en kies vervolgens "Verzend activeringsmail opnieuw".

Controleer of de e-mail mogelijk als ongewenste mail (SPAM-map) is binnengekomen.



**WE
CARE
ABOUT
AIR**

kaisai.com